



# MANUAL

DE DISEÑO ARTESANAL



Ensamble Artesano



## ÍNDICE

1. Introducción
2. Enmarcando un producto
3. Paleta de color
4. Moodboard
5. Mercado meta
6. Precios y medidas de referencia
7. Creación de siluetas en moda
8. Uso de iconografía
9. Muestras
10. Ficha técnica





## 1. INTRODUCCIÓN

El diseño artesanal es una forma de expresar la creatividad, la identidad y la cultura de las personas que lo practican. Es una actividad que combina el uso de materiales naturales, técnicas tradicionales y procesos innovadores para crear objetos únicos y funcionales. En este manual, encontrarás las herramientas y recomendaciones para su ejecución desde una perspectiva respetuosa de la identidad cultural, con enfoque de comercio justo y transversalidad entre las disciplinas involucradas en el proceso creativo. Además, encontrarás ejemplos inspiradores de artesanos y artesanas que han logrado transformar su pasión en un medio de vida. Este manual está dirigido a todas las personas que quieran generar impacto positivo en el diseño, el consumo, la manufactura y las comunidades productoras. Ensamble Artesano prioriza a las personas que realizan la producción artesanal, las pone al centro del porqué y del cómo adaptar las técnicas a las necesidades y tendencia de los consumidores.





Agradecemos especialmente a Design Week México quien logró conectar a la red de Ensamble Artesano con lo mejor del ecosistema de diseño e innovación. Gracias a la generosidad y compromiso de Andrea Cesarman, curadora de la colección de Ensamble Artesano, transformamos un momento retador en una evolución de la cadena de valor, pasando de la competencia a la colaboración a todos niveles. De la mano de Design Week México sumamos a profesionales y creadores de todas las disciplinas, moda, interiorismo, escultura, arquitectura, fotografía, arte, gráfica y muchas más, quienes aportaron su talento de forma voluntaria para enriquecer el trabajo de miles de artesanas y artesanos que confiaron en Ensamble Artesano para el fortalecimiento de nuestro sector. A todos los creadores voluntarios les damos las gracias.

Ensamble Artesano



A portrait of Andrea Cesarman, a woman with dark hair tied back, sitting on a stool and looking upwards and to the left. She is wearing a white short-sleeved shirt with thin, intersecting lines in blue, green, and red, and a skirt with a geometric pattern in purple, white, and red. The background is a blurred interior space with shelves.

## ANDREA CESARMAN

(Ciudad de México, 1969) es arquitecta con más de treinta años de experiencia en la industria del diseño y el interiorismo, egresada de la Universidad Anáhuac. Es socia fundadora de C Cúbica Arquitectos, propietaria en Artelinea, así como directora de Design Week México y Territorio Creativo. México Territorio Creativo (MXTC) es una organización mexicana no-gubernamental sin fines de lucro que reúne y promueve la producción creativa a través de una red local e internacional. MXTC promueve el trabajo de creadores contemporáneos y su intersección con diferentes disciplinas entre arquitectos, diseñadores, artistas y artesanos, celebrando todas las facetas del proceso creativo. Desde 2009, Design Week Mexico ha sido una organización que promueve y contribuye a la escena local del diseño. Cada año a través de su programación, propicia el análisis y la reflexión en torno a retos locales con relevancia global desde la perspectiva del diseño. Actualmente, Andrea forma parte de la Red de Ensamble Artesano como Directora Creativa de las colecciones donde ha aportado el diseño de la identidad, curaduría y posicionamiento en el lanzamiento de la iniciativa. Su visión logró la movilización del sector creativo para implementar mentorías cruzadas para el fortalecimiento en el diseño de la colección de edición limitada.

Ensamble Artesano

## DISEÑADORES Y CREATIVOS VOLUNTARIOS

Lili Cortina, Adolfo Navarro, Melissa Ávila, Cynthia Gómez, Judy Cuevas, Ernesto Moncada, Alejandra García y Gutierrez, Manuel Vargas, Acocooroo, Susana Ordovás, Raúl López de la Cerda, Juan Carlos Garduño, Ana Paola Sánchez, Vanessa Guckel, Carmen Angoitia, Michelle Galindo, Camille Walala, Isabel Infante, Colectiva Concepción, Ángela Serrano, Javier Marín, Andrea Cesarman, Francisco Cancino, Walter Santiago, Thalía Velasco, Clemence Creveau, Jeannine Diego, Terber Pinson, Maria Ana Levy, Ana Holschneider, Stephanie Suárez, Veronica Gonzalez Zavala, Estela Ivonee, Violeta Vazquez, Ipanema Aedo, Mónica Mendoza, Cecilia Díaz, Citlalli Parra, Juan José Nemer, Paola Martinez, Monserrat Flores, Guillermo Jester, Diego Beauroyre, Jimena Valenzuela Solís, Joel Escalona, Alejandra Sarmiento y Patricia Garza, Mario García Torres y Mariangeles Reygadas, Verónica Valdes, Vicente Reyes, Lilia Corona y Rodrigo Lobato, Andrea Velasco, Natalia Tannenbaum, Natalia del Río, Regina Pozo, Fernanda Mereles, Alejandra Bremer, Lourdes Toriello, Fernanda Garrido, Guillermo Macías, Mireya B. Matus, Topacio Cuevas, Gerardo Cuevas, Fernanda Sánchez.



## ¿CÓMO USAR ESTE MANUAL?



**Recomendaciones:** Las recomendaciones son buenas prácticas que encontrarás de color azul en cuadros de texto y en la tipografía. Son acciones o procesos que sugerimos adoptes porque se han probado a través de la experiencia colectiva de la red.



**Herramientas:** Las encontrarás en color verde en tipografía o cuadros de texto a lo largo del manual. Son videos, carpetas de archivos, documentos, formatos y otros varios instrumentos útiles desarrollados por Ensamble Artesano y sus aliados para operar en la cadena de valor artesanal. Te sugerimos explorarlas y adaptarlas a tu propia operación y necesidades.





## 2. ENMARCANDO UN PRODUCTO

Ensamble Artesano





Existen varias preguntas que debemos hacernos antes de comenzar a hacer bocetos, cotizar materiales o poner manos a la obra cuando queremos crear un nuevo producto. Cada producto a desarrollar, es en sí mismo, un proyecto de diseño. A continuación, ponemos a tu disposición algunas preguntas que servirán para enmarcar correctamente los alcances del proceso de diseño y las metas que perseguiremos durante el mismo.

## ¿Cuándo el producto deberá estar a la venta?

El mundo del retail (venta minorista) es altamente competitivo y tiene ciclos establecidos para la venta de todos los productos, estos ciclos se llaman temporadas. Comúnmente se dividen en varias temporadas cada año, las cuales responden al paso de las estaciones y a las tendencias de compra acorde al clima y estilo de vida de las personas en los grandes centros de consumo de todo el mundo.

Para efectos prácticos en este manual nos limitaremos a hablar de las dos grandes temporadas que son a) Primavera - Verano y b) Otoño - Invierno. No obstante, se debe tener en cuenta que existen más temporadas, las cuales pueden ser más específicas y exclusivas de ciertos países o culturas, por ejemplo la Navidad, el Día de Muertos en México, el Halloween en el resto del Mundo, el año nuevo Chino, la Pascua, y muchas más de mediana o corta duración, para las cuales se pueden generar productos temáticos conocidos también como productos estacionales.



## Temporada Primavera - Verano:

Orientada al momento del año donde predominan las actividades al aire libre, con días de temperaturas cálidas que invitan la uso de tejidos livianos, frescos y texturas naturales, con prendas acorde a esta temporada del año, incluyendo a menudo ropa de playa y accesorios como sombreros y lentes de sol. Predominan los productos con acentos de colores vivos, amarillos brillantes, naranjas, azules de todo tipo, rojos, rosas, turquesa, verdes vivos, con más amplitud para generar contrastes y saturar la paleta de color a usar.



. Algunos colores y texturas de ejemplo de la temporada Primavera - Verano.



Ensamble Artesano

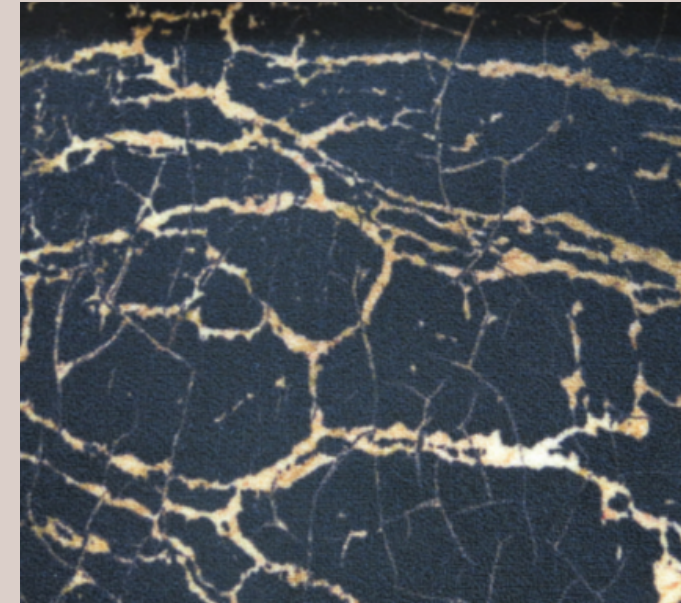
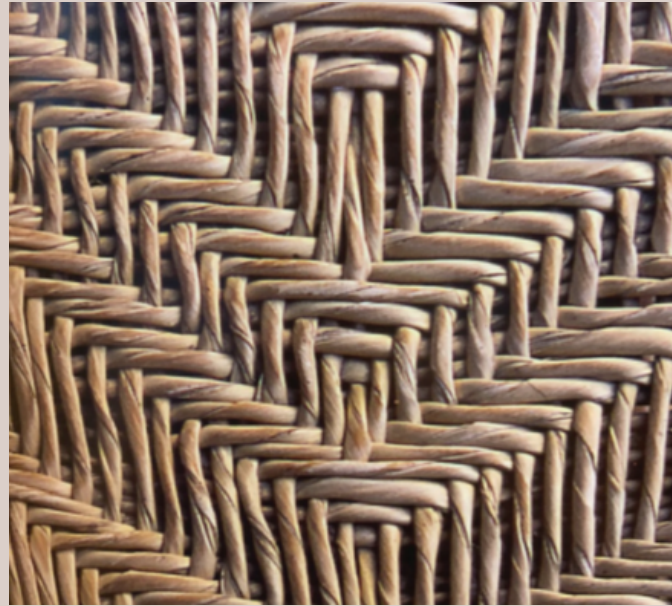


## Temporada Otoño - Invierno:

Orientada a estas estaciones del año por lo que incluyen tejidos gruesos, texturas mullidas, prendas de abrigo, productos y accesorios con acentos de color en la gama del café, mostaza, ocre, rojos, colores sobrios como arena, beige, blanco, gris, negro, azules y verdes, a manera de ejemplo.



Tómate suficiente tiempo para diseñar los productos de temporada, recomendamos como mínimo seis meses a un año antes de su inicio.



Algunos colores y texturas de ejemplo de la temporada Otoño - Invierno.



Ensamble Artesano





## ¿Dónde se venderá?

Todos los productos se comercializan en diferentes canales, hoy en día podemos dividir de forma simple los canales en dos grandes categorías: físicos y digitales. A su vez estos dos canales pueden subdividirse en muchos más, por ejemplo entre los digitales tenemos, página web, Amazon, Mercado Libre, Facebook Market, Instagram, Marketplaces, etc. Esto es relevante porque definirá como los clientes accederán al producto, si lo verán en persona, o si verán solo fotos o videos del mismo, si podrán tocar sus texturas y ver a detalle sus acabados. El canal de venta también condiciona cómo será enviado y almacenado, lo que se vuelve clave para garantizar que el producto mantenga su calidad hasta llegar a su destino final a manos de los consumidores.

Ensamble Artesano



## ¿Será parte de una colección ya existente?

Todas las marcas y/o vendedores desarrollan una identidad y una base de clientes que buscan ciertos atributos prácticos y/o estéticos en sus productos. Esto se refleja a través de colecciones que tienen un común denominador conceptual, ya sean materiales, colores y/o formas que prevalecen en todos los artículos parte de esa colección. Puede ser una colección de blancos para cama con patrones de estampado circulares, entonces si introducimos un nuevo producto, podrá variar en dimensiones y colores, pero mantener esos patrones circulares. O quizá el elemento que genera la unidad de la identidad de la colección sea el color, tonos de rosa desde el rosa pastel, pasando por el coral y hasta el rosa mexicano, entonces los patrones pueden ser más flexibles siempre y cuando mantengan la paleta de color. Estas decisiones dependerá del equipo de diseño y su intención de mantener la unidad de la colección cuando sea el caso.




Ejemplo de colección de productos de moda con motivos de la naturaleza y el paisaje de una comunidad. La paleta de colores cálidos y los diseños geométricos se combinan para darle identidad a la colección.

Ensamble Artesano



# ¿Cuál es la categoría del producto?

El mercado agrupa a los productos en categorías. Como diseñadores debemos de tener claridad de donde va a ubicarse nuestro nuevo producto dentro de ese universo de posibilidades.



Como regla general, podemos usar dos grandes categorías, a) **Moda** y b) **Hogar**. A su vez estas categorías se especializan en subcategorías.



MODA	ROPA
	ACCESORIOS
	INFANTIL
	OTROS

HOGAR	MOBILIARIO
	ILUMINACIÓN
	COJINES
	CANASTAS
	MESA
	DECORACIÓN
	OTROS





## ¿Quiénes participarán del proceso creativo?

Desde Ensamble Artesano se reconoce al diseño participativo como una buena práctica para procesos de innovación. En el proceso creativo se deben tomar decisiones clave que repercutirán en el producto final. Se tocarán temas como costos, procesos, colores, formas, precios, narrativas, funcionalidad, etc. Debe de definirse con claridad quienes tendrán voz y poder de decisión para avanzar en la maduración del diseño hasta tener un nuevo producto, de otro modo el proceso se verá retrasado por falta de comunicación. Existen diferentes modalidades de diseño participativo, no hay una única forma de hacerlo. Desde la experiencia en Ensamble Artesano te compartimos las siguientes tipologías de diseño participativo y ejemplos de esta buena práctica.



**Curaduría:** Marcan la pauta para el concepto de colecciones, brindando una identidad. Seleccionan y visualizan las piezas en diferentes eventos o espacios, donde juegan un rol importante para potencializar el posicionamiento de las piezas curadas. Aportan una visión global a la colección donde la suma de piezas individuales cobra un propósito y llega a conectar en un todo.





**Colaboración:** Colaboración se origina cuando hay un intercambio entre una marca y un grupo artesanal, llegando al nivel

de ser un “label”, es decir, una colección con un nombre específico y concepto nuevo. Durante el proceso creativo, el producto alcanza características técnicas y de diseño que se fusionan y preservan la identidad de ambas partes colaborativas, llegando a una participación 50-50, diseñador-artesano.



**Asesoría:** la asesoría se origina cuando un experto aporta sus conocimientos para poder innovar, mejorar y garantizar la calidad del diseño. Las consultas pueden ser en temas de medidas, colores, diseño, producto a realizar o qué camino tomar para la innovación. Las asesorías son facilitadas por equipos de diseño que conocen el contexto del grupo artesanal para la operación y desarrollo del proyecto.



Consulta la herramienta [Ejemplos de tipos de diseño colaborativo](#) para conocer casos reales de estas modalidades de creación que sucedieron en Ensamble Artesano.





A partir de estos ejercicios de diseño participativo, se han recabado recomendaciones para los participantes en estos procesos, conócelos en la herramienta **Código de buenas prácticas para el diseño participativo en artesanía.**



Compárte el **Código de buenas prácticas para el diseño participativo en artesanía** con todas las personas involucradas en el proceso de diseño, integrantes del grupo artesanal, artistas, interioristas, arquitectos o diseñadores que se sumen a colaborar.

Todas las preguntas presentadas en esta primera sección ayudarán a ordenar las siguientes fases del proceso creativo hasta la producción y comercialización final del producto.



Puedes usar la herramienta **Ficha de encuadre del proceso de diseño** para registrar todos estos aspectos clave respondiendo las preguntas planteadas, úsalo y compártelo con las personas involucradas en el diseño con el fin de alinear los puntos de partida y expectativas de los participantes.





### 3. PALETA DE COLOR

Ensamble Artesano





Una paleta de color es un conjunto de colores cuidadosamente seleccionados y organizados para un proyecto específico. Las paletas de color no solo se usan en el mundo artesanal, sino en cualquier aplicación visual como diseño gráfico, desarrollo web, marketing, pintura artística, decoración de interiores, arquitectura y muchas más. Son una buena práctica para garantizar la coherencia y armonía en la apariencia de un producto o proyecto.

La paleta de color puede incluir una variedad de tonos, matices y saturaciones, y generalmente se eligen de manera que complementen o contrasten de manera efectiva para lograr un efecto visual atractivo y armonioso.



Te recomendamos usar colores que evoquen materiales crudos y colores que nos recuerdan a la naturaleza, aquellos que pueden alcanzarse mediante tintes y procesos naturales.

Elegir una paleta de color para moda u hogar implica considerar diversos factores para asegurar una combinación armoniosa y atractiva. Aquí hay algunas consideraciones previas a elegir una paleta de color.





## PARA MODA

### **Define el propósito:**

Identifica el propósito de la ropa, es decir, si va a ser casual o formal. Esto influirá en la elección de colores.

### **Considera la temporada:**

Las tendencias de color a menudo varían según las estaciones. Colores brillantes y frescos pueden ser ideales para primavera/verano, mientras que tonos más cálidos y apagados son comunes en otoño/invierno.

### **Inspírate en la naturaleza:**

La naturaleza es una gran fuente de inspiración para paletas de color. Observa combinaciones de colores en flores, paisajes y animales en tu entorno, en tu casa o en los caminos que tomas.

### **Considera tendencias actuales:**

Mantente al tanto de las tendencias de moda, pero no te sientas obligado/a a seguirlas rigurosamente. Puedes adaptarlas a tu estilo personal y según lo que quieras transmitir con los colores que elijas.

## PARA HOGAR

### **Determina el estilo:**

Define el estilo decorativo que deseas lograr con la pieza: hay muchos como el moderno, deportivo, rústico, bohemio, minimalista, etc. Busca colores que estén en armonía con el estilo que quieres.

### **Ten en cuenta la funcionalidad:**

Considera la función de cada espacio donde el objeto estará presente. Los colores en el dormitorio pueden diferir de los utilizados en la sala, el comedor o la cocina. Algunas habitaciones buscan evocar tranquilidad, paz, armonía, mientras otras quieren evocar calidez o celebración.



Teniendo en cuenta lo anterior, puedes crear paletas de colores tanto para moda como para el hogar que reflejen tu visión, inspiración y las tendencias que tus clientes buscan.

A continuación encontrarás algunos ejemplos de paletas de color que Ensamble Artesano ha desarrollado buscando ser atemporales y versátiles, las cuales puedes aplicar a tus productos y colecciones.

## Tierra

### Paleta de color



Paleta de color Tierra.



# Tradición

## Paleta de color



Paleta de color Tradición.

# Fiesta

## Paleta de color



Paleta de color Fiesta.

Ensamble Artesano



Ensamble Artesano ha desarrollado un Manual para la realización de productos textiles y moda que te ayudará a entender con mayor profundidad todo lo que envuelve este tema.



Antes de elegir los colores de tu nuevos productos o de desarrollar una nueva paleta de color, revisa el contenido del manual.



### EL MANUAL SE DIVIDE EN DOS PARTES

Parte 1. **Color y paletas sugeridas**. Contiene conceptos básicos de color y el detalle ampliado de las tres paletas sugeridas: Tierra, Tradición y Fiesta.

Parte 2. **Usos de la paleta de color y combinaciones**. Contiene 142 ejemplos en imágenes de referencia sobre el uso de las paletas de color sugeridas con productos tanto de moda como de hogar. Además, contiene 29 ejemplos gráficos de combinaciones entre los colores de las distintas paletas.



Si quieres conocer más ejemplos sobre como aplicar las tendencias y paletas de color, puedes consultar el material desarrollado para Ensamble Artesano por Stefanie Suárez de Code Studio: **Paletas de Color y Tendencias 2022**.

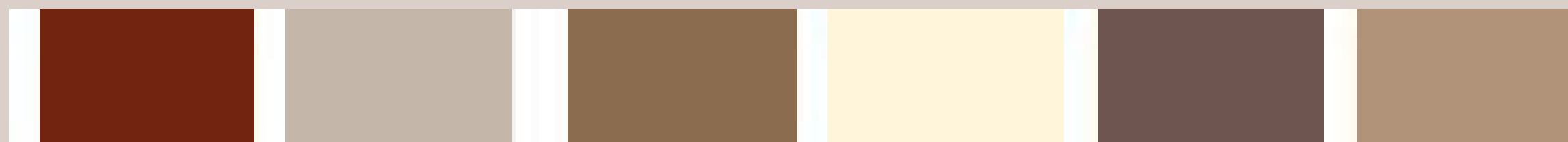
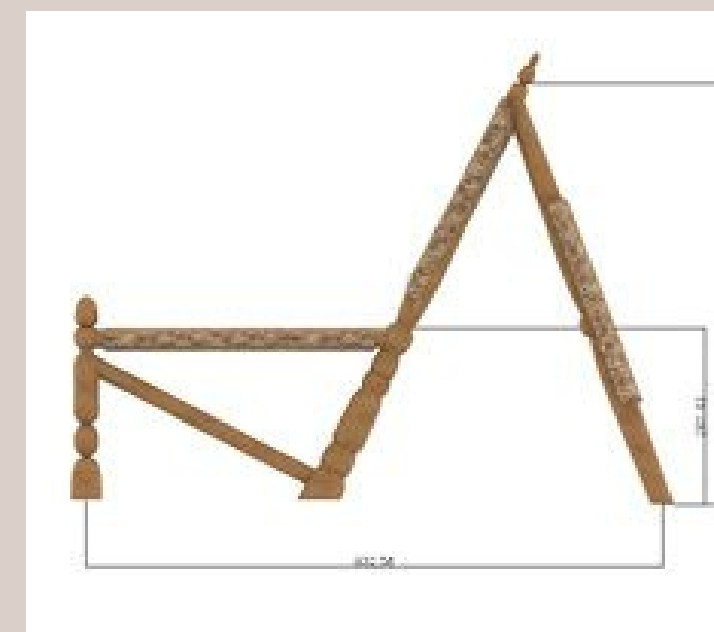
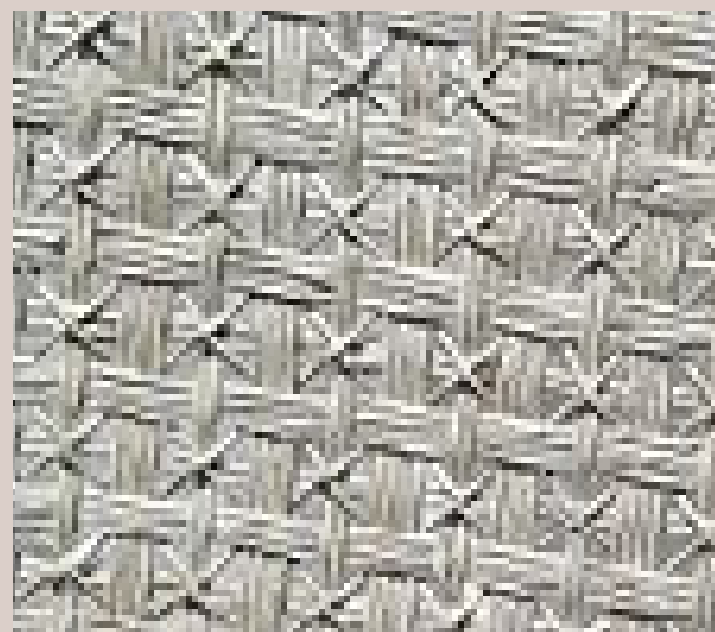




## 4. MOODBOARD

Ensamble Artesano





El moodboard es una buena práctica que se utiliza en diseño, publicidad, moda y otras disciplinas creativas para comunicar una idea, concepto o estilo que servirá de punto de partida para un proceso creativo. Consiste en una composición de imágenes, colores, texturas, tipografías y elementos visuales que se agrupan en un panel o página. También se le conoce como tablero de inspiración.

El moodboard debe representar de manera efectiva la dirección creativa que tendrá el producto y la paleta de color. Los moodboards ayudan a las personas involucradas en la creación a definir y compartir su visión con otras personas, lo que facilita la alineación de ideas y un lenguaje visual común para el proyecto.

Ensamble Artesano





Incorpora en tus moodboards siempre que puedas la relevancia de los elementos naturales, culturales, del paisaje y la cotidianidad de la comunidad para celebrar la identidad y el patrimonio.

Puedes incluir todo tipo de imágenes de inspiración como paisajes, plantas, animales, personas, texturas, comida, telas, materiales como piedras, agua, todo lo que sea parte del sentimiento que quieres evocar, los colores que quieres usar y la atmósfera que deseas que envuelva y transmita el producto o proyecto.



Puedes consultar los ejemplos de [moodboards usados por Ensamble Artesano](#) en el desarrollo de productos parte de su colección.



Para profundizar más en el tema de los modboards y crear el tuyo, accede a la herramienta: [Guía para creación de Moodboards](#).





## 5. MERCADO META

Ensamble Artesano





Cada producto debe de ir enfocado a un mercado específico, será muy importante conocer los perfiles de los clientes potenciales y apuntar el proceso de diseño a sus necesidades y expectativas. Toma en cuenta que en el mundo del marketing a los perfiles de cliente que define una empresa también se les conoce como “buyer personas”, así que si te encuentras con ese término en algún otro manual o conversación, sabes que se refiere a lo mismo. Desde Ensamble Artesano se definieron cinco diferentes perfiles de clientes para productos artesanales los cuales puedes usar o adaptar al momento de elegir para quien estás diseñando un nuevo producto y como se le va a vender.



Perfil de comprador 1:

# Pareja joven



## Mariana y Roberto

Buyer persona Pareja joven

Edad 25-35 años

Poder adquisitivo Medio-alto/Alto



### Bio

Estamos comenzando nuestra vida juntos, y está siendo una aventura maravillosa. Estamos organizando los detalles de la boda, ya tenemos wedding planner y estamos escogiendo la mesa de regalos.

Nos vamos a mudar a una casa nueva, y estamos deseando decorarla con los regalos de boda y algunas piezas especiales.

### Hábitos

Nos gusta comprar por internet por la comodidad y rapidez. Puede llegar a nosotros a través de revistas de decoración muy comerciales como AD, o a través de redes sociales y Eventos.

### Necesidades

- Tener una boda especial con un ambiente único.
- Obtener regalos de boda que sean útiles y bonitos.
- Decorar su casa con alguna pieza distinta y exclusiva.

### Preocupaciones

- Precio y calidad de las piezas con las que amueblamos.
- Pedir dinero en la boda nos incomoda.
- Que nuestros invitados no acierten con los regalos.

### Posibles categorías

Hogar

Moda

Infantil

Ensamble Artesano



Perfil de comprador 2:

# Turista



Jack

**Buyer persona** Turista  
**Edad** 30-55 años  
**Poder adquisitivo** Medio-alto/Alto



## Bio

Estuve en México por primera vez cuando fui al *backpacking* con mis amigos a Chiapas, y quedé enamorado de la gente y la cultura. Hoy ya tengo una familia, pero me gusta tanto el país que es nuestro destino favorito. Me gusta más ir a lugares con arte y cultura, que simplemente a lugares con playas para turistas. Cada vez que voy a México, procuro conocer algo nuevo. Las artesanías del país son de las de mejor calidad en el planeta, y su variedad es alucinante. Son realmente cosas que no ves en ninguna parte del mundo.

## Hábitos

Compro por internet o en mis viajes. Me gusta llevar un recuerdo de cada lugar que visito y apoyar a la economía local. Descubro nuevos destinos a través de artículos, de recomendaciones de amigos, agencias de viaje o turismo

## Necesidades

- Recuerdo distinto y significativo
- Regalos con los que contar su experiencia y anécdotas
- Posicionamiento social

## Preocupaciones

- Calidad y diferenciación de los productos.
- Miedo a que lo timen.
- El transporte/envío de lo que compre.

## Posibles categorías

Hogar

Moda

Ensamble Artesano



Perfil de comprador 3:

# Nativa Mexicana



**Camila**

**Buyer persona** Nativa  
**Edad** 40-50 años  
**Poder adquisitivo** Alto



## Bio

Vivo en México, sin embargo viajo mucho dentro y fuera del país. Tengo muchos amigos extranjeros y generalmente la gente de la que me rodeo suele ser intelectual o relacionada con el mundo del arte y el diseño. Amo México y soy apasionada de sus artesanías. Conozco bien las técnicas y cuáles marcas con las que trabajan con artesanos.

## Hábitos

Cada vez compro más en línea, pero la mayoría de lo que compro es directamente con el vendedor. Uso instagram para encontrar el producto e inspirarme, y busco directamente al vendedor, ya que me gusta conocer el tiempo de entrega y saber que es un negocio serio.

## Necesidades

- Busco productos únicos y exclusivos
- Interés en la moda, diseño y artesanía
- Visibilizar su acción social y status

## Preocupaciones

- Calidad de las piezas con las que amueblamos
- Exclusividad del producto
- Mantenimiento de las piezas a largo plazo

## Posibles categorías

**Hogar**

**Moda**

**Colección**

**Ensamble Artesano**



Perfil de comprador 4:

# Event Planner



Teresa

**Buyer persona** Event planner  
**Edad** 25-35 años  
**Poder adquisitivo** Medio-alto/Alto



## Bio

Adoro mi trabajo, me encanta crear eventos memorables para mis clientes. Para mí, la clave es entender muy bien su personalidad y crear un ambiente único. Hago todo tipo de eventos para multitud de clientes, desde bodas a eventos corporativos para empresas grandes.

## Hábitos

Tengo proveedores de confianza, pero siempre estoy abierta a encontrar sitios nuevos de donde sacar piezas para mis eventos. Suelo comprar en físico, pues me gusta poder ver y tocar los productos.

## Necesidades

- Tener unos proveedores de confianza fijos.
- Ofrecer un evento único a mis clientes.
- Darme a conocer entre los invitados

## Preocupaciones

- Precio y calidad de las piezas que uso.
- La logística para montar y desmontar el evento.
- Ceñirme al puesto de mi cliente.

## Posibles categorías

Hogar

Ensamble Artesano



Perfil de comprador 5:

# Interiorista



Eduardo

Buyer persona Interiorista

Edad 25-35 años

Poder adquisitivo Medio-alto/Alto



## Bio

Mi trabajo es mi vocación. Me encanta el diseño y el arte e integrarlo en mi día a día. Creo espacios de acuerdo a las necesidades de mis clientes, pero siempre me dan libertad para dejar volar mi creatividad. Considero que tener piezas únicas y diferentes siempre ayudan a resaltar una habitación. Aprecio las obras artesanales y exclusivas. Trabajo tanto para clientes individuales como corporativos, como hoteles, tiendas y restaurantes.

## Hábitos

Tengo proyectos todo el tiempo por lo que siempre estoy buscando fuentes de inspiración nuevas y productos que den un toque especial. Suelo buscar en RRSS, revistas y demás.

## Necesidades

- Crear un ambiente y decorar un lugar de forma diferente
- Conseguir recomendaciones
- Conseguir piezas especiales y exclusivas

## Preocupaciones

- Precio y calidad de las piezas que compro.
- Logística y montaje de los muebles.
- Que les guste a mis clientes

## Posibles categorías

Hogar

Ensamble Artesano





## 6. PRECIOS Y MEDIDAS DE REFERENCIA

Ensamble Artesano





Todos los productos están sujetos a competencia, los clientes evalúan productos similares y toman decisiones de compra informadas. Por este motivo es muy importante diseñar productos con base en la demanda del mercado, dentro de los rangos que los clientes están dispuestos a pagar y con los tamaños que se adaptan a sus necesidades, esta buena práctica se llama Estandarización de precios y medidas. Para esto, Ensamble Artesano ha generado herramientas mediante la investigación de precios y medidas de referencia, que puedes usar para establecer lineamientos de diseño tanto para las categorías de moda y hogar.

Estas referencias de precio y medidas no deben de limitar la creatividad o la exploración que lleve al límite las técnicas, las posibilidades de los materiales y la maestría artesanal, pero deben servir de base para crear productos comercialmente viables que generen un mayor impacto positivo y sostenibilidad económica en la cadena de valor.

Ensamble Artesano





Usando estas referencias de precio puedes decidir en que proporción aplicar la labor artesanal a cada producto para que su precio final quede dentro de los rangos sugeridos por Ensamble Artesano<sup>1</sup>. Cuidar este aspecto será fundamental para hacer eficiente el proceso de diseño evitando retrabajos en esta fase.

<sup>1</sup> Los precios fijados por Ensamble Artesano en sus dos ediciones, guardaron una proporción especial de mano de obra de aproximadamente el 70% del valor de cada producto. Esto se definió a partir de la necesidad de una reactivación económica que garantizara que la mayor parte del recurso económico invertido quedara en manos de los grupos artesanales afectados por la crisis del COVID-19. El 30% restante se destinó a los demás costos y gastos de producción incluyendo materia prima y logística. Esta proporción de 70/30 es muy difícil de alcanzar dada la complejidad y variabilidad entre materiales y técnicas artesanales. Esto se logró gracias al esfuerzo extraordinario y la donación del trabajo, tiempo y talento de diseñadores, Organizaciones aliadas, fundaciones donantes y demás aliados estratégicos de Ensamble Artesano como Taller Maya, Design Week México, Estafeta, Igneris y el Programa de Naciones Unidas para el Desarrollo.





Consulta los precios de otras empresas en el mercado con nuestra herramienta de **Precios de referencia de mercado** siempre que tengas duda de si tus diseños cumplen con las expectativas de los clientes. La herramienta cuenta con rangos de precios y medidas de referencia para más de 106 productos artesanales de diferentes comercializadores del mercado. Encontrarás referencias de precios y medidas para moda y hogar, incluyendo vestidos, blusas, pantalones, platos, vasos, tazas, manteles, cojines y más.



También puedes acceder la herramienta de **Estandarización de precios y medidas** usados por Ensamble Artesano en su colección. Estos son los precios y medidas con los cuales se tomaron decisiones de diseño para toda la colección.





Para una consulta rápida de las medidas de productos de moda Ensamble Artesano ha creado la **Guía de medidas de productos de moda**.



Para una consulta rápida de las medidas de productos de hogar Ensamble Artesano ha creado la **Guía de medidas de productos de hogar**.



En función de tus productos, mercado y competencia, define tu propio documento de estandarización de precios y medidas y realiza su actualización al menos una vez al año.



Puedes probar la herramienta **Calculadora de rango de precios** de Ensamble Artesano. Con esta herramienta puedes ajustar la cantidad de mano de obra y materia prima de tus productos en la fase de diseño para alcanzar los precios deseados antes de realizar los primeros prototipos.





## 7. CREACIÓN DE SILUETAS EN MODA

Ensamble Artesano





En moda, el término "silueta" se refiere a la forma general y contorno de una prenda de vestir. Al igual que el color, las siluetas forman parte del lenguaje visual con el que se puede narrar una historia, no debemos olvidar que las formas de las prendas también se adaptan a tendencias y temporadas, por lo que la elección de la silueta puede ser crucial para el diseño de una colección de moda, ya que influye en la estética general y en cómo la prenda interactúa con el cuerpo.



Ensamble Artesano ha recopilado inspiración de siluetas tradicionales y contemporáneas, accesorios, bolsas y calzado que puedes consultar en la primera parte de la herramienta [Inspiración y referencias de siluetas](#). Es un documento especialmente útil porque también cuenta en su segunda sección con ejemplos en foto y con medidas de siluetas específicas en forma de diagrama, así como en prendas reales.



Pon a prueba las herramientas de inspiración en siluetas, moodboards y paletas de color para experimentar partiendo de tus productos existentes.

Ensamble Artesano





## 8. USO DE ICONOGRAFÍA

Ensamble Artesano





La iconografía también forma parte de los elementos creativos que se involucran en el diseño artesanal. La perspectiva de Ensamble Artesano pone al centro del proceso de diseño y de toda la cadena de valor a los integrantes de los grupos artesanales. Si bien no todos los productos utilizan iconografía propia de las comunidades, cuando se decida colectivamente aplicarla en un nuevo producto, esto deberá hacerse con el conocimiento y acuerdo de las personas del grupo artesanal. Su uso deberá hacerse desde un lugar de respeto y celebración del legado que se transmite y la identidad cultural. Su poderoso lenguaje simbólico es un vehículo para expresar de forma creativa la narrativa de las comunidades. Esta narrativa y sus significados deberán de incorporarse a las herramientas de difusión y comercialización que se desarrollen para el producto.

Ensamble Artesano





Desde Ensamble Artesano, se recomienda responder las siguientes preguntas para asegurarse de que el uso de la iconografía se hará desde un lugar de respeto y celebración de la misma, con transparencia y espacios de escucha e intercambio con las personas que integran los grupos artesanales y en su caso, sus comunidades. Sí la respuesta a una o más de estas preguntas es Sí, deberá de reconsiderarse el uso de la iconografía y realizar trabajo de escucha con miembros de la comunidad y el grupo artesanal para tratar de entender las reservas que pudieran presentarse con su uso y documentarlas dejando memoria para otros trabajos de diseño artesanal.





### PREGUNTAS:

1. ¿La idea de incluir la iconografía como elemento del diseño fue de personas ajenas al grupo artesanal?
2. ¿Alguna persona parte del grupo artesanal desconoce el significado de la iconografía propuesta?
3. ¿La iconografía propuesta tiene algún significado religioso o simbólico que limita su uso a solo ciertas personas u ocasiones especiales en su comunidad?
4. ¿Las personas parte del grupo artesanal creen que otras personas de su comunidad pueden considerar inapropiado el uso de la iconografía?
5. ¿Alguna persona parte del grupo artesanal manifestó no estar de acuerdo con el uso de la iconografía propuesta?



Ensamble Artesano ha creado una herramienta llamada ficha de Validación de uso de iconografía que recomendamos usar para documentar la aplicación de estas preguntas.





## 9. MUESTRAS

Ensamble Artesano





Una vez que se ha avanzado en el diseño del producto, llega un momento en que es necesario realizar una primera pieza del mismo. Esta primera pieza servirá para validar en la práctica las premisas estéticas y funcionales propuestas por el equipo creativo.



Siempre debemos de realizar muestras antes de aprobar la producción de nuevos lotes de productos.



Los prototipos y muestras deberán de documentarse con fotografías y ser enviados para su retroalimentación a las personas que intervienen en el proceso creativo.





## MUESTRAS

No siempre es necesario hacer una muestra de todo el producto, para agilizar el proceso de diseño se pueden solicitar muestras a escala o solo de ciertas aplicaciones como bordados. Te compartimos ejemplos de productos parte de la colección de Ensamble Artesano, desde el esquema conceptual de la pieza, la muestra solicitada previa a la producción y el producto final.



Ensamble Artesano





## 10. FICHA TÉCNICA

Ensamble Artesano





A medida que el trabajo del equipo creativo avanza, una buena práctica es documentar la información que dará forma al producto final en una ficha técnica.

La ficha técnica es como el acta de nacimiento de un producto. Acompaña al producto durante toda su vida en el catálogo de la empresa artesanal que lo realiza. Toda la información importante del producto como su peso, medidas, colores, cuidados, empaque, materiales y todo lo que se nos pueda ocurrir, debe estar en su ficha técnica.

Las fichas técnicas han probado ser una gran herramienta de control de calidad para garantizar el cumplimiento de los estándares establecidos durante la fase de diseño.



Se debe realizar una ficha técnica por cada uno de los productos y actualizarlas cada vez que se hagan mejoras o cambios a los productos.





Ensamble Artesano estableció elementos importantes que una ficha técnica debe poseer. A continuación, se describen las secciones del documento para su correcto uso.

**a) Nombre del producto:** Es el nombre acordado que recibirá el producto para su identificación. Es propuesto por el equipo creativo. No necesariamente será el nombre comercial del producto.

**b) Información de producto Ensamble Artesano.**

b1) *Nombre de la organización aliada:* Nombre de la organización que acompaña la ejecución del producto por el grupo artesanal y gestiona la producción del mismo con Ensamble Artesano.

b2) *Nombre del grupo artesanal:* Es el nombre con el que se identifica el grupo artesanal que elaborará el producto.

b3) *Estado del grupo artesanal:* Es la entidad del país en donde se encuentra el grupo artesanal que elaborará el producto.

b4) *Localidad del grupo artesanal:* Es el nombre de la localidad donde se encuentra el grupo artesanal que elaborará el producto.

b5) *Grupo étnico del grupo artesanal:* Es el grupo étnico con el cual se auto identifiquen los integrantes del grupo artesanal que elaborarán el producto. Es posible que en algunos casos no se identifiquen con ningún grupo étnico particular por lo que podrá registrarse el valor como nulo.

b6) *Categoría y subcategoría:* Consiste en la asignación de la categoría principal del producto y su subcategoría conforme a las opciones definidas por Ensamble Artesano.

b7) *Perfil de cliente:* Es el cliente ideal del producto a diseñar, se selecciona a partir de la categorías que Ensamble Artesano preestablece para el nuevo producto.

b8) *Paleta de color:* Es la selección de los colores que se usarán para el nuevo diseño, estos servirán como elementos diferenciadores conforme a la tendencia del mercado.

**Ensamble Artesano**





**c) Especificaciones de edición limitada:** En este apartado se deberá describir el elemento diferenciador del producto. Se dará cuenta de la forma en que se aplica la innovación y cómo el producto destaca de otros similares elaborados con la misma técnica por la organización aliada y los grupos artesanales involucrados.

**d) Imagen, boceto o dibujo de producto:** Este espacio se usará para colocar una representación del producto, deberá incluir sus dimensiones señaladas, la aplicación de la paleta de color y texturas si fuera el caso. Son aceptables dibujos de cualquier tipo, esquemas y borradores. Una vez concluidas las muestras o prototipos deberá actualizarse con las fotos del producto final y los esquemas finales con dimensiones y detalles mencionados.

**e) Características específicas de producto Ensamble Artesano**

e1) *Color:* Deberá registrarse el color principal de la pieza. En caso de no contar con un color claramente dominante podrá registrarse más de un color.

e2) *Técnicas artesanales:* Deberá registrarse la técnica artesanal principal de la pieza desde el listado preestablecido por Ensamble Artesano. En caso de no estar la técnica listada, se podrá escribir el nombre de la técnica que la organización aliada proporcione. En productos con más de un proceso artesanal involucrado, se deberá elegir el que aporta mayor valor de diseño a la pieza.

e3) *Número de piezas que componen el producto:* En este apartado se deberá de especificar si el producto se trata de una pieza únicamente, o si se compone de un juego o set. Se debe de especificar el número de piezas totales.





e4) *Tamaño y dimensiones . largo - ancho - alto:* Se deben de expresar la medidas en centímetros. Si el producto se compone de más de una pieza, especificar las medidas de cada una, relacionando las medidas de cada una con un nombre lo suficientemente descriptivo para identificar cada pieza. Por ejemplo: Cojín cuadrado 50 x 50 cm, Cojín lumbar largo 30 x 120 cm y Cojín chico 30 x 50 cm. Las piezas como canastas, platos, vasos, tazas y demás que tengan elementos circulares deberán de expresar también el diámetro de las mismas.

e5) *Peso:* Se debe expresar en kilogramos o gramos. En productos que se componen de más de una pieza, registrar el peso de cada una. Ejemplo: Cojín cuadrado 300 g, Cojín lumbar largo 800 g y Cojín chico 200 g.

e6) *Material principal:* Escribir el principal material usado en la elaboración de la pieza. Si se combinan materiales en una proporción similar, por ejemplo piel y madera en una silla donde intervinieron dos técnicas artesanales, anotar ambos materiales.

e7) *Mano de obra externa:* Especificar el tipo de trabajo externo requerido para los acabados del producto como herrería, carpintería, pintura, armado, u otros procesos relevantes en tiempo y costo que deban quedar documentados, y sin los cuales no podría realizarse la pieza.

**f) Código interno de la pieza de la organización aliada:** Es el número de control o nombre clave que asigna la organización aliada a la pieza para uso interno en su gestión del proyecto.

**g) SKU:** número de control asignado únicamente por Ensamble Artesano al nuevo producto, para uso interno.





## h) Responsable de diseño

h1) *Equipo de diseño interno*: Se deberá registrar si la organización aliada cuenta o no con un responsable de diseño.

h2) *Diseñador asignado externo*: Registrar si para la elaboración del producto, el equipo de Ensamble Artesano asignó a un diseñador externo al equipo creativo.

h3) *Nombre del diseñador interno de la organización aliada*: Registrar el nombre de la persona responsable de diseño dentro de la organización aliada. En caso de no existir una persona a cargo, registrar como nulo.

h4) *Nombre del diseñador externo*: Si fuera el caso, registrar el nombre de la o las personas externas a la organización aliada que fueron asignadas por Ensamble Artesano para llevar el proceso de diseño. De lo contrario registrar como nulo.

**i) Otros comentarios o consideraciones sobre la pieza**: Describir con detalle cualquier otro dato importante de la pieza: si toma inspiración de algún lugar, si se hizo como un homenaje a algún tema, si está pensada como una pieza única o de colección, si se desea someter a algún concurso o exhibición, etc.

**j) Nombre de las personas que elaborarán la pieza**: Se deberá registrar el nombre completo de las y los artesanos involucrados en la creación de la pieza.

**k) Descripción detallada del producto Ensamble Artesano**: Extensión mínima de entre 500 y 750 caracteres, y máxima 1500 caracteres. Se sugiere la estructura siguiente, ¿qué es? y ¿en donde fue elaborada?, datos acerca del grupo artesanal, los procesos, la historia, elaboración y sugerencias de uso.





**l) Descripción de cuidados de la pieza:** Detallar los requerimientos de lavado, secado y planchado de las piezas de moda, así como cuidados y limpieza de las de hogar.

**m) Revisión de calidad**

m1) *Comentarios de revisión de diseño:* Este apartado es exclusivo para que Ensamble Artesano devuelva comentarios al equipo creativo para avanzar en el proceso de diseño, muestras y prototipos.

m2) *Consideraciones de revisión de calidad:* Este apartado es exclusivo de Ensamble Artesano para registrar las tolerancias en medidas, variaciones de color u otros elementos que permitan validar que el producto fue elaborado con la calidad y requerimientos acordados.





Conoce el **Formato de ficha técnica** usado por Ensamble Artesano para la creación de nuevos productos y su control de calidad a lo largo de todos los procesos de la cadena de valor.



Consulta el **Ejemplo de ficha técnica** con información de un producto ya cargada para comenzar a trabajar en la documentación y sistematización de tus productos nuevos y existentes.



Ensamble Artesano